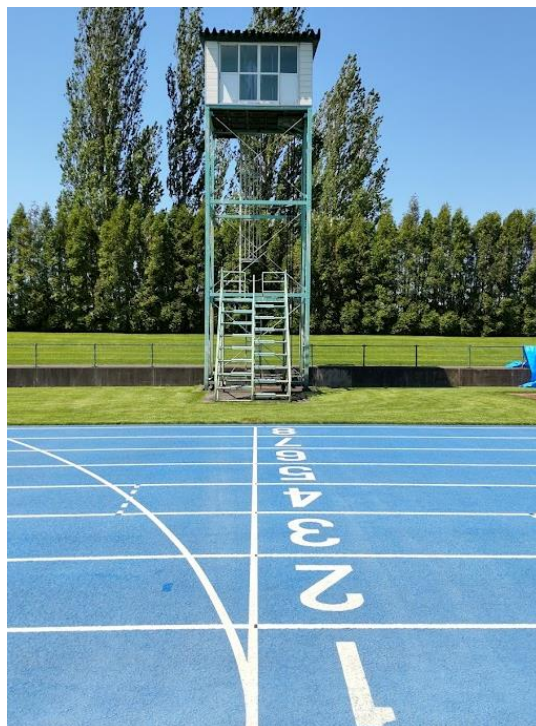


# 競技会を迎えるまで



☆競技場は最高のパフォーマンス発揮の場であり、主役は競技者、支え盛り上げるのが競技役員と観客です

☆競技者と競技役員・観客が一体となり相互に信頼しあえ友好的で楽しみあえる競技会を創り上げましょう

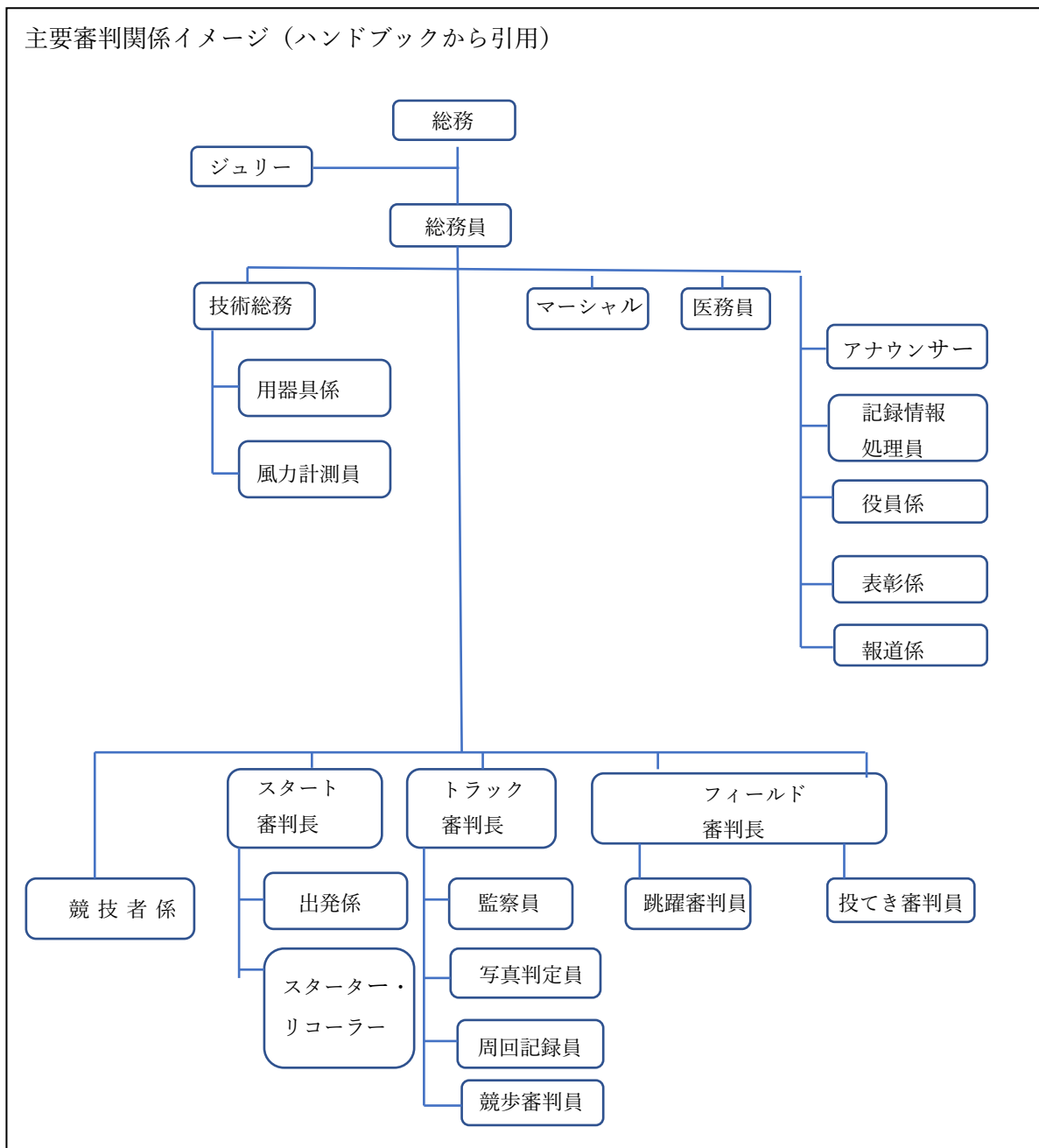
☆おもてなしの心をもって取り組みましょう



## 空知陸上競技協会

競技会の事前準備から当日までの流れを空知陸上競技協会のケースで確認してみましょう。

主要審判関係イメージ（ハンドブックから引用）



## 1 競技会準備段階

- 約 40～30 日前
- ・大会要項を決定（原則、常任理事会で決定する）
  - ・ホームページに大会要項を掲載
  - ・NANS Web 登録サービスを利用してもらうための「**競技会情報**」を作成
  - ・競技場の使用申請提出

- 約 20 日前
- ・ 申込締め切り (Web 登録サービスでエントリー)
  - ・ 申込状況 (種目・組数・人数) の確認
  - ・ 番組編成 (NANS システムで作成)
  - ・ 競技日程の決定
  - ・ 審判編成 (依頼)
  - ・ アスリートビブス準備
  - ・ 腰ナンバー標識準備

- 約 10 日前
- ・ プログラムの作成
  - ・ 審判委囑状発送
  - ・ 昼食の手配
  - ・ 審判謝礼準備
  - ・ バラプロ (流し用紙) の作成
- ※NANS システムを用いている場合は、バラプロは作成しない。  
競技者係 (点呼) で P C に出欠情報を入力し、総務・審判長・  
出発係・アナウンサーなどが手元の P C でデータ共有する。
- ・ 「NANS (NISHI Arena Network System)」システムのデータ作成
  - ・ 記録用紙関係の準備  
(フィールド記録用紙・風力記録用紙・リレーオーダー用紙等)
  - ・ 予選ラウンド以降のスタートリスト枚数の検討及びリザルト枚数の検討 (当日、記録担当に引き継ぐ)
  - ・ 記録申請に必要な書類の確認 (記録主任と打ち合わせ)
  - ・ 競技日程、審判編成の H P へのアップ

## 2 競技会当日

※CR→Competition Rules(競技会規則)の略

※TR→Technical Rules(競技規則)の略

### (1)総務 (CR 15)(ハンドブック P63～)

○競技会前及び競技会当日準備と実行の中心となり、競技会を成立させる。

① 競技会を管理し、競技会を順調に進行させる責任を負う。

② すべての役員の任務遂行の状況を掌握する。

### (2)技術総務 (CR 16)(ハンドブック P91～)

①トラック、助走路、サークル、円弧、角度、フィールド競技の着地場所が

競技規則に合致しているか確認する。

- ②技術総務のもとに用器具係をおき、各競技に必要な用器具を整備し、開始前に配置、終了後に撤収させる。

### (3) ジュリー (CR 12)(ハンドブック P96～)

- 抗議について裁定し、また競技会の進行中に生じた問題のうち、その決定を付託された事項について裁定する。

### (4) アナウンサー (CR 38)(ハンドブック P117～)

- ① 競技者紹介
- ② 場内統制 (練習時間、連絡、諸注意等)
- ③ 途中経過の発表
- ④ 実況描写
- ⑤ 結果発表 (リザルト)
- ⑥ 表彰アナウンス

※場合によっては開閉会式及び開始式の司会進行

### (5) 報道係 (ハンドブック P144～)

- ① 報道関係者の受付、ビブス貸与・回収を行う。
- ② 競技運営に支障のない限りにおいて報道関係者が取材・撮影を行いやすいよう報道対応を行う。

### (6) 記録・情報処理員 (CR 25)(ハンドブック P160～)

- ① 記録 (リザルト) 集計・配布
- ② 番組編成 (予選通過後のレーン、オーダー、試技順の決定)
- ③ 公認記録申請書作成
- ④ NANS システムの動作確認
- ⑤ リザルト (速報) をHPに掲載

### (7) 用器具係 (ハンドブック P208～)

- 技術総務のもとで各競技に必要な用器具を整備し、その競技開始前にこれを配置し、競技終了後にこれを撤収する。

### (8) 競技者係 (CR 29)(ハンドブック P223～)

- ① 競技者招集 (必要に応じて1次点呼用の用紙を掲示)

- ② 競技者点呼
- ③ 衣類、持ち物、商標確認
- ④ スタートリスト配布
- ⑤ 競技者誘導（競技場所へ競技を妨げないように移動）
- ⑥ NANSシステム使用時は、PCに競技者の出欠情報を入力し、スタートリストを完成させる。

#### (9)役員係（ハンドブック P231～）

- ① 競技役員、補助員の把握とその連絡
- ② 役員の出欠整理、報告処理、公認審判員手帳の記入
- ③ 競技役員、補助員の食事、その他給与物の支給、休憩室の管理
- ④ 欠席競技役員に対する補充措置
- ⑤ 役員の集合解散の処置

#### (10)マーシャル（CR 26）(ハンドブック P234～)

- ① 場内の整理と統合（許可された者以外の場内立ち入りの規制）
- ② 競技者の勝手な行動を抑止
- ③ カメラマン及び報道関係者の規制
- ④ 退出競技者の誘導
- ⑤ 集団応援、助力となる行為への自粛要請及び規制
- ⑥ コーチングエリアへ往復する選手の安全管理とコントロール

#### (11)風力計測員（CR 27）(ハンドブック P241～)

- ① 走る方向に対する風速を測定し、記録する。  
（100m、200m、100mH、110mH、走幅跳、三段跳）
- ② 競技会進行中の気象状況についても1時間毎に記録する。

#### (12)表彰係（ハンドブック P139～）

- 各種目の決勝において入賞した競技者を表彰するために、表彰される競技者を表彰進行計画に基づき表彰する。

#### (13)審判長（CR 18）(ハンドブック P249～ & P335～)

- ① 競技規則と競技注意事項の遵守の監視
- ② 審判運営技術上の問題点の処置

- ③ 競技規則違反や不適当な行為をした選手へのイエローカード（警告）、レッドカード（除外）の提示

(14)写真判定員（CR 21）(ハンドブック P256～)

- ① スターターのピストル信号が正常に送られてくるか事前確認を行う
  - ② スタート前に、スターターに写真判定システム準備完了を知らせる
  - ④ ピストルが鳴ってスタートしたときには必ず時計が動いたか確認し、その結果を速やかにスターターに連絡する。
  - ⑤ 時間、着順の判定、ビブスの確認
- ※岩見沢では、速報（ビブス、記録）の報告

(15)監察員（CR 20）(ハンドブック P265～)

- ① 競技状況の監察
- ② 違反等の発見時に黄旗をあげ審判長にその事実を報告する。
- ③ 800mでのブレイクラインマーカの設置と撤去
- ④ リレー競走のテイクオーバーゾーンを監察する。
- ⑤ 不正スタートがあった場合、黄旗を用いて競技者を制止する。
- ⑥ ラップ旗、コーナートップ旗の設置・撤去

(16)スタート審判長（CR 18）(ハンドブック P249～)

- ① スタート判定にて問題が発生した時に、最終判定をする。
- ② 抗議が発生した場合の説明を行う。
- ③ スタートの運営（スタートに関わる審判員を対象）が適切に行われているか、問題が発生しそうな状況にある場合は、適時に修正させる。

(17)スターター・リコーラー（CR 22）(ハンドブック P293～)

- ① スタートに関する一切の権限を有することを十分に認識し、公平性を保ち適正にスタート合図を行う。
- ② 競技開始前に写真判定と協力しゼロコントロールを行う。
- ③ 適切な位置へのスピーカーの配置
- ④ 不正スタートの場合は該当選手を失格にする権限がある。

(18)出発係（CR 23）(ハンドブック P309～)

- 競技者が最良のコンディションで競技に臨めるように、競技者を定められた時間に、定められたレーンに誘導し、定時にスタートできるようにする。

- ① 競技者受け入れ（アスリートビブス、腰ナンバーの最終確認）
- ② 組・レーンの確認
- ③ スタートラインブロックのセット
- ④ 集合線に誘導
- ⑤ 出発準備完了合図（手がスタートラインにかかっていないか、足がフットプレートについているか確認）
- ⑥ スタートやり直しの時のグリーンカードの提示、不正スタート時の警告
- ⑦ リレー時のバトンの用意

**(19) 周回記録員 (CR 24)(ハンドブック P325～)**

- ① 800m以上の競技で、周回表示器を用いて周回を競技者に知らせ、最終回には鐘を鳴らす。
- ② 1500m以上の競技で各走者の走り終わった回数を記録

**(20) 跳躍・投てき競技審判長 (CR 18)(ハンドブック P335～)**

- ① 競技規則と競技注意事項の遵守の監視
- ② 審判運営技術上の問題点の処置

**(20) 跳躍審判員 (CR 19)(ハンドブック P335～)**

**(21) 投てき審判員 (CR 19)(ハンドブック P335～)**

- ① 用器具準備、点検、確認
- ② 競技者引継ぎ、掌握
- ③ 諸注意伝達
- ④ 公式練習指示
- ⑤ 競技者呼び出し
- ⑥ 記録の計測
- ⑦ 記録の記入及び入力、表示

**(22) 競歩審判員 (TR 54)(ハンドブック P403～)**

- ① 視覚でロスオブコンタクトとベント・ニーの反則について判定する。
- ② 注意を与える場合はイエロー・パドルを該当競技者に提示する。
- ③ 注意後もその反則が直らなければ、レッドカードに記入する。
- ④ イエロー、レッドいずれもそれを提示又は記入した時間を記入
- ⑤ レッドカードは補助員によって運ばせる。